

# Mise à jour communautaire pour les militant-es des populations clés et de la société civile

Le cycle de financement 2020-2022 du Fonds mondial :

**CE QUE VOUS DEVRIEZ SAVOIR ET COMMENT VOUS IMPLIQUER!**

En octobre 2019, lors de la sixième Conférence de reconstitution des ressources du Fonds mondial, à Lyon (France), les donateurs ont promis de verser plus de 14 milliards \$ US au Fonds mondial de lutte contre le sida, la tuberculose (TB) et le paludisme pour son cycle de financement 2020-2022 – ce qui est une bonne nouvelle. Grâce aux investissements renouvelés, les programmes vitaux soutenus par le Fonds mondial aideront à sauver 16 millions de vies et à réduire de moitié les taux de mortalité liés au VIH, à la TB et au paludisme, et ce jusqu'en 2023.

L'implication significative des populations clés (PC)<sup>1</sup> – y compris les hommes gais, bisexuels et autres hommes ayant des relations sexuelles avec des hommes, les personnes qui consomment des drogues, les travailleuse(-eur)s du sexe et les personnes transgenres – est centrale au fonctionnement du Fonds mondial. En plus d'exiger la représentation des PC au sein de leur instance de coordination nationale (CCM), tous les pays doivent démontrer que ces populations ont été impliquées dans le développement des projets par le biais d'un processus inclusif de dialogue de pays.

Si votre organisation envisage de soumettre une demande de financement au Fonds mondial, le temps est venu de préparer votre implication auprès de la CCM de votre pays.

## Ce que vous devriez savoir

Le processus de demande de financement est pratiquement identique à celui du cycle précédent, à l'exception de quelques changements mineurs et de certaines améliorations. À la **mi-décembre**, le Secrétariat du Fonds mondial enverra des lettres à toutes les CCM pour les informer de leurs allocations pour la période 2020-2022. La lettre d'allocation indiquera le montant total de l'octroi, l'allocation par maladie (c.-à-d. le montant prévu pour chacune), la disponibilité de

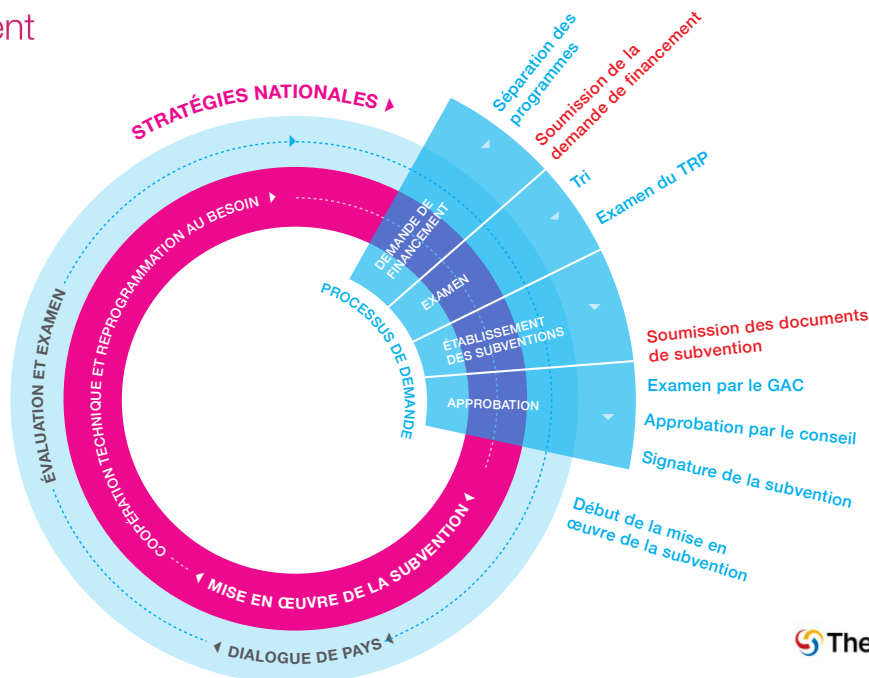
## Le cycle de financement

**Cycle de financement 2020-2022 : Qu'est-ce qui est nouveau ou différent?**

 **PROCESSUS DE DEMANDE : 6-9 MOIS**

 **MISE EN ŒUVRE DE LA SUBVENTION : 3 ANS**

Source : 2020-2022 Funding Cycle What's New or Different? [Cycle de financement 2020-2022 : Qu'est-ce qui est nouveau ou différent?], 24 septembre, Fonds mondial, p. 14.



 TheGlobalFund

fonds de contrepartie et les exigences de cofinancement, entre autres informations importantes. Chaque CCM examinera l'allocation par maladie recommandée par le Secrétariat et pourra demander au Fonds mondial une révision basée sur de nouvelles informations.

La lettre d'allocation précisera également le type de demande de financement que le pays devrait préparer. Le processus différencié de demande de financement tient compte de la grande diversité des circonstances des pays et, par conséquent, de l'effort de préparation de la demande de financement selon le niveau de financement octroyé, la charge de morbidité et le risque.<sup>2</sup>

## Changements importants aux formulaires de demande de financement que les PC et les communautés doivent connaître :

- Chaque formulaire de demande de financement invite la CCM à décrire le rôle que les organisations communautaires joueront dans les arrangements relatifs à la mise en œuvre.
- Les fonds de contrepartie pour les populations sont à présent appelés « Intensification des programmes communautaires auprès des populations clés ». L'ajout du mot « communautaires » est important. Il signifie que les fonds devraient être alloués à des organisations dont la gouvernance et le personnel sont constitués de membres des populations clés.
- Il n'existe plus de formulaire distinct pour les fonds de contrepartie. Il est à présent intégré dans le formulaire de demande de financement principale.
- Il n'y a aucune limite au montant de la demande hiérarchisée de financement au-delà de la somme allouée (PAAR). Si certaines priorités de la communauté ne font pas partie de la demande de financement soumise par la CCM, intervenez auprès de votre CCM pour qu'elle les inclue dans la PAAR. Dans le cycle de financement 2017-2019, 30 % des PAAR ont été financées par des économies liées aux subventions et par l'optimisation du portefeuille.
- Le rôle des communautés dans les interventions de systèmes résistants et pérennes pour la santé (SRPS) a été rehaussé, notamment par le biais de nouveaux documents d'orientation<sup>3</sup> et d'avis aux CCM.<sup>4</sup>

La lettre d'allocation indiquera aussi à quel moment le pays devrait soumettre sa demande de financement au Fonds mondial. Cette date dépend des processus des pays; elle peut être négociée avec le Fonds mondial et modifiée au besoin. Le processus de demande dure approximativement de six à neuf mois et devrait idéalement se terminer avant l'échéance du financement actuel afin de faciliter la transition de l'ancienne subvention à la nouvelle. Une fois soumise, la demande sera examinée par le Comité technique d'examen des propositions (TRP).

## Ce que vous devriez faire dès maintenant pour vous préparer à l'occasion de financement de 2020-2022 :

- Communiquer avec les représentant-es de la société civile et des PC au sein de votre CCM et fournir vos rétroactions sur les décisions clés mandatées par la lettre d'allocation, notamment la date proposée de soumission des demandes de financement et l'allocation par maladie.<sup>5</sup>
- Demander toute forme d'assistance technique (AT) dont vous aurez besoin pour vous impliquer. (Consulter les sections suivantes pour plus d'information sur les occasions d'AT.)
- Rencontrer les membres de votre réseau et d'autres alliés-es aux visées similaires afin :
  - o D'analyser ce qui a fonctionné ou non dans le cycle de financement précédent; ce qui devrait être modifié à la lumière de nouvelles informations disponibles ou de changements épidémiologiques observés; et les menaces émergentes à prendre en considération dans le cycle de financement 2020-2022.
  - o Quelles sources de données appuient vos recommandations de changements ou d'améliorations?<sup>6</sup>
- Déterminer qui représentera vos intérêts dans le dialogue de pays et le processus de développement de la demande de financement. Quel type de soutien sera requis?
- Établir des liens avec d'autres militant-es au palier national pour faire entendre votre voix auprès de votre CCM, de votre ministère de la Santé, de l'ONU et d'autres organisations internationales, réseaux mondiaux dirigés par leurs membres et organisations de surveillance comme : GATE, le GNP+, l'ICASO, la CISD, l'INPUD, l'ITPC, MPact et le NSWP.

## Soutien technique disponible

### Plateformes régionales CDG

Dans le cadre de l'Initiative stratégique de coopération technique en matière de Communautés, Droits et Genre (CDG), le Fonds mondial investit dans six plateformes régionales de communication et de coordination. Ces plateformes fournissent des informations et un renforcement des capacités stratégiques à des organisations communautaires qui souhaitent s'impliquer de manière significative dans des processus liés au Fonds mondial. Elles aident également les communautés à recevoir une assistance technique (AT) relative au Fonds mondial par le biais de l'Initiative stratégique CDG,<sup>7</sup> d'Expertise France, de GIZ, de l'ONUSIDA et d'autres. Communiquez avec l'hôte de votre plateforme régionale pour des informations ou du soutien à la conceptualisation, à la rédaction et à la soumission de votre demande d'AT.

### Hôtes des plateformes régionales<sup>8</sup>

Région	Hôte de la plateforme	Coordonnées
Afrique anglophone	<u>Eastern Africa National Networks of AIDS Service Organizations (EANNASO)</u> Arusha, Tanzanie	<a href="mailto:eannaso@eannaso.org">eannaso@eannaso.org</a>
Asie-Pacifique	<u>APCASO</u> Bangkok, Thaïlande	<a href="http://apcaso.org/contact-us/">apcaso.org/contact-us/</a>
Europe de l'Est et Asie centrale	<u>Eurasian Harm Reduction Association (EHRA)</u> Vilnius, Lituanie	<a href="http://harmreductioneurasia.org/contact-us/">harmreductioneurasia.org/contact-us/</a>
Afrique francophone	<u>Réseau Accès aux Médicaments Essentiels (RAME)</u> Ouagadougou, Burkina Faso	<a href="mailto:secretariat@rame-int.org">secretariat@rame-int.org</a> <a href="mailto:burkina@gmail.com">burkina@gmail.com</a>
Amérique latine et Caraïbe	<u>Vía Libre</u> Lima, Pérou	<a href="http://vialibre.org.pe/portal/contactenos/">vialibre.org.pe/portal/contactenos/</a>
Moyen-Orient et Afrique du Nord	<u>International Treatment Preparedness Coalition-MENA (ITPC-MENA)</u> Marrakech, Maroc	<a href="http://itpcmena.org/contact-2/">itpcmena.org/contact-2/</a>

Période du TRP	Date limite de soumission	Dates d'examen
1	23 mars 2020	27 avril – 2 mai 2020
2	25 mai 2020	29 juin – 5 juillet 2020
3	31 août 2020	5 – 11 octobre 2020

## Autres sources d'information

### Ressources du Fonds mondial

[Information sur le modèle de financement](#)

[Foire aux questions](#)

[Notes d'information de base](#)

[Notes d'information techniques](#)

### Webinaires du Fonds mondial

Une série de webinaires expliquant le processus par lequel les CCM soumettent des demandes de financement est accessible sur le site iLearn du Fonds mondial. Vous pouvez vous inscrire aux webinaires de formation et consulter d'autres documents d'orientation concernant les CCM, les droits de la personne et le genre à <https://theglobalfund.csod.com/client/theglobalfund/default.aspx>

### Autres rapports importants du Fonds mondial

[TRP Report on RSSH Investments in the 2017-2019 Funding Cycle](#)

[The Technical Review Panel's Observations on the 2017-2019 Allocation Cycle](#)

### Vidéos

Le Fonds mondial a produit une courte vidéo expliquant le processus de financement :

[https://www.youtube.com/watch?v=VS\\_xclxjyUY](https://www.youtube.com/watch?v=VS_xclxjyUY)

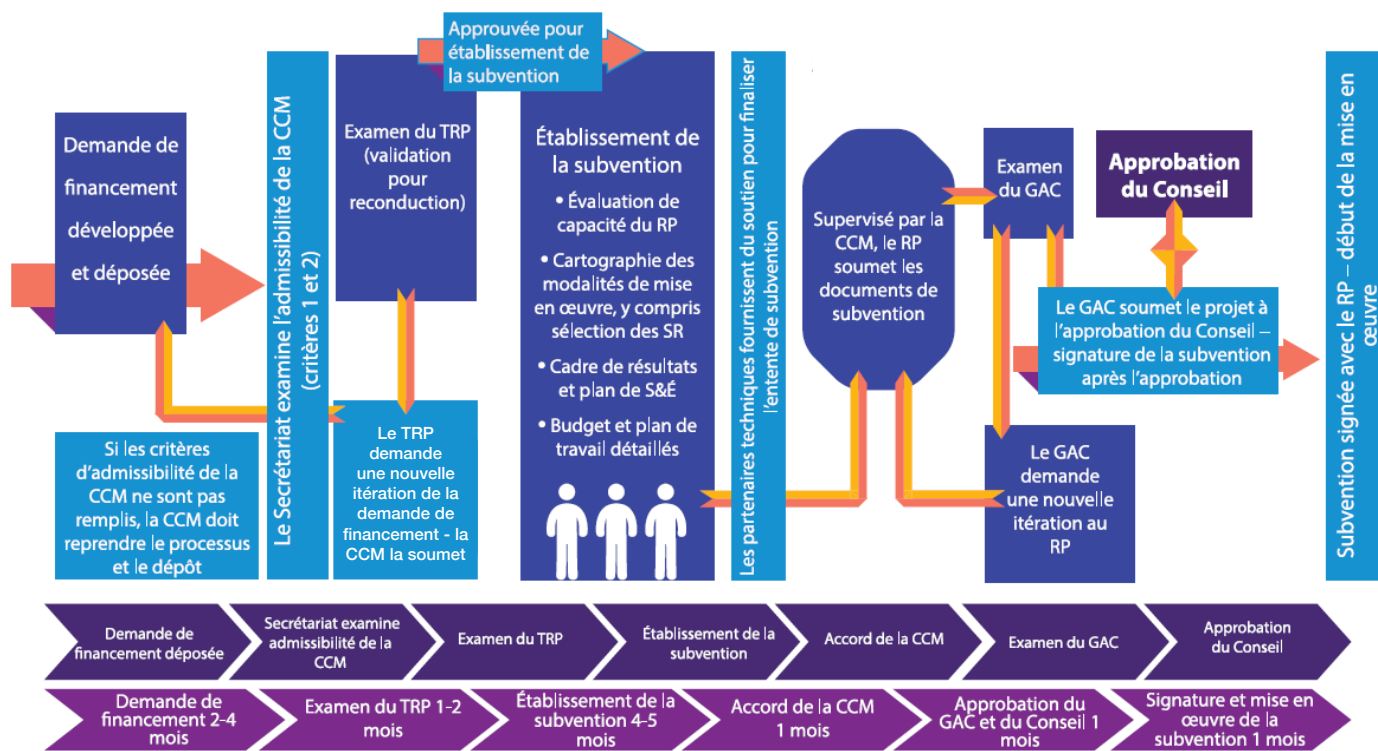
L'EANNASO et Accountability International ont produit une vidéo de deux heures expliquant en détail comment s'impliquer dans le dialogue de pays et les processus de développement de programmes :

<https://www.youtube.com/watch?v=IVRQblbKLCc&list=PLmGrdtKzptLKRdgTQSZcKfZWPStJmosU>

Pour tout besoin d'assistance technique ou toute question, communiquez avec l'unité d'accès au financement du Fonds mondial, à [A2FTraining@theglobalfund.org](mailto:A2FTraining@theglobalfund.org)

- 1 Les populations clés sont plus durement touchées par une ou plusieurs des maladies et ont un accès réduit aux services. La stigmatisation et la discrimination largement répandues, la violence et le harcèlement étatiques ou non, les lois et politiques restrictives et la criminalisation des comportements ou des pratiques exposent les populations clés à des risques accrus et nuisent à leur accès aux services. Pour plus d'information, voir <https://www.theglobalfund.org/fr/key-populations/>
- 2 Il existe cinq types de demandes de financement pour le cycle 2020-2022. Pour plus d'information, voir <https://www.theglobalfund.org/fr/funding-model/applying/materials/>
- 3 Voir les documents [Technical Brief: Community Systems Strengthening](#) et [Établissement de systèmes résistants et pérennes pour la santé \(SRPS\) : Note d'information](#)
- 4 Voir les pages 30-32 du document [TRP Report on RSSH Investments in the 2017-2019 Funding Cycle](#) pour les activités spécifiques de renforcement des systèmes communautaires que les CCM devraient envisager d'inclure dans la catégorie de financement SRPS.
- 5 Si vous ne connaissez pas les représentant-es des PC ou de la société civile auprès de votre CCM, veuillez écrire à l'unité des CCM du Secrétariat, à [ccm@theglobalfund.org](mailto:ccm@theglobalfund.org) pour obtenir leurs coordonnées.
- 6 La qualité et la disponibilité de données techniques concernant la charge de morbidité pour les PC varient d'un pays à l'autre. L'information est particulièrement difficile d'accès dans les pays où les niveaux de stigmatisation et de criminalisation sont élevés. Des données techniques devraient être disponibles auprès de l'ONUSIDA, du PEPFAR, de l'OMS et d'autres agences internationales.
- 7 Les demandes d'assistance technique peuvent être adressées directement à l'unité Communautés, Droits et Genre du Fonds mondial : <https://www.theglobalfund.org/en/search?q=crg+platforms>
- 8 L'initiative des plateformes régionales de communication et de coordination se poursuivra probablement lors du cycle de financement 2020-2022, mais ses organisations principales pourraient changer.

## De la demande de financement à la signature de la subvention



Comment la société civile et les communautés peuvent s'impliquer dans le processus d'établissement des subventions du Fonds mondial, ICASO, MSMGF, juin 2017, p. 3.

