



# ¡ES TIEMPO DE ACTUAR!

INVOLUCRAMIENTO Y PARTICIPACIÓN DE LA SOCIEDAD  
CIVIL Y LAS COMUNIDADES EN LOS PROCESOS DE  
ELABORACIÓN DE SUBVENCIONES DEL FONDO  
MUNDIAL PARA EL CICLO DE FINANCIAMIENTO 7  
(PERÍODO DE ASIGNACIONES 2023-2025)

**icaso**  
until we end aids



© 2023 ICASO  
[www.icaso.org](http://www.icaso.org)  
 Correo electrónico: [icaso@icaso.org](mailto:icaso@icaso.org)

ICASO se formó antes de la 6ª Conferencia Internacional sobre SIDA en Florencia en 1991 para proporcionar una voz comunitaria en espacios estratégicos de toma de decisiones en un momento en que el mundo sólo estaba empezando a unirse para responder a la creciente crisis del SIDA. Concebido originalmente como una red de redes regionales, ICASO se centra firmemente en la defensa de los derechos humanos y la igualdad de género, el rendimiento de cuentas de gobiernos e instituciones internacionales responsables de responder a la epidemia, y la promoción de la participación del sector comunitario y de respuestas basadas en la comunidad y los derechos en la lucha contra SIDA. ICASO también está firmemente comprometido con el avance de los principios de la mayor participación de las personas que viven con el VIH (MIPA) en la respuesta al SIDA.

**La visión** de ICASO es el fin de la epidemia de VIH con la contribución significativa de las comunidades en toda su diversidad para lograr el acceso universal a la prevención, tratamiento, atención y apoyo, y a la defensa y promoción de los derechos humanos.

**La misión** de ICASO es movilizar y apoyar a diversas organizaciones comunitarias y redes para crear y mantener respuestas efectivas al VIH.

**Agradecimientos:**

La actualización de esta guía fue escrita por la doctora Gemma M. Oberth con el apoyo de Michael O'Connor. ICASO agradece a La Plataforma Regional – Latinoamérica y el Caribe de Coordinación y Comunicación de la Sociedad Civil y Comunidades (Plataforma LAC) por su contribución a la versión en español. Porciones de este documento fueron reproducidos y adaptados de una versión anterior (2017) que fue escrita en alianza con Mpact.

**Citation sugerida:**

Oberth, G., O'Connor, M. & Torres, M.A. (2021). *Involucramiento y participación de la sociedad civil y las comunidades en los procesos de elaboración de subvenciones del Fondo Mundial para el ciclo de financiamiento 7 (2023-2025)* ICASO, Toronto, Canadá

**Diseño gráfico:**

Daniel Cordner  
[www.danielcordnerdesign.com](http://www.danielcordnerdesign.com)

Imagen de la portada: Florian Klauer, unsplash.com

# Tabla de contenido

02	Introducción
02	¿En qué consiste la elaboración de una subvención?
03	Los MCP deben considerar la financiación de doble vía
03	La elegibilidad y la revisión del Panel de Revisión Técnica (PRT)
07	Fases y plazos para la elaboración de la subvención
14	Documentos clave para la elaboración de la subvención
17	Funciones y responsabilidades durante la elaboración de la subvención
18	La verdad sobre la elaboración de la subvención
18	Participación en la elaboración de la subvención durante COVID-19
19	10 pasos para la participación efectiva de la comunidad en la elaboración de la subvención
20	Apéndice A: Pasos clave en el proceso de elaboración de la subvención
23	Apéndice B: Lista de verificación para la elaboración de la subvención
24	Apéndice C: Asistencia técnica disponible
27	Apéndice D: Recursos adicionales

# INTRODUCCIÓN

Esta nota informativa es una versión actualizada de la preparada por ICASO en 2021. Su objetivo es guiar a la sociedad civil y a los grupos comunitarios para participar en los procesos de preparación de subvenciones. Durante estos procesos existe un papel fundamental que deben desempeñar las comunidades y la sociedad civil.

Esta nota informativa describe los pasos para pasar de una solicitud de financiamiento a una subvención firmada. La misma y recomienda puntos de partida, recursos y opciones de asistencia técnica para apoyar a la sociedad civil y las comunidades durante esta fase del modelo de financiamiento.

Esta información puede ser de interés para la sociedad civil y los representantes comunitarios que forman parte de los Mecanismos de Coordinación de País (MCP), así como organizaciones no gubernamentales (ONG), redes de poblaciones clave y vulnerables, activistas en temas de género y derechos humanos, y otros grupos que han participado en el proceso de preparación de solicitudes de financiamiento.

## ¿En qué consiste la elaboración de una subvención?

La elaboración de la subvención es el proceso de traducir la solicitud de financiamiento a una subvención lista para su implementación.

Durante la elaboración de la subvención, la solicitud de financiamiento puede traducirse en más de una subvención. En el ejemplo siguiente, el país tiene tres Receptores Principales (RP) y cuatro subvenciones del Fondo Mundial. Parte de la elaboración de la subvención es decidir qué módulos, intervenciones y actividades en la solicitud de financiamiento corresponden a cuál RP.

Los RP son responsables de la implementación, seguimiento, gestión financiera de la subvención, así como de la contratación y la coordinación técnica. El RP selecciona y supervisa a los Sub Receptores (SR), que son responsables de la mayor parte de la implementación del programa.

**Ejemplo:** Cómo una propuesta se convierte en varias subvenciones durante el proceso de elaboración de la subvención



### CONSEJO PARA LA PARTICIPACIÓN:

Es importante que la sociedad civil y los grupos comunitarios entiendan cuál RP es responsable de cuales intervenciones y actividades específicas. Esto es fundamental para el monitoreo, la supervisión y la rendición de cuentas durante la implementación. En particular, es importante que la sociedad civil y los grupos comunitarios averigüen cuál RP ha sido asignado para gestionar las intervenciones para poblaciones clave y vulnerables, los derechos humanos y el fortalecimiento de los sistemas comunitarios.

**Todas las partes interesadas en el país, incluidos los gobiernos, los aliados para el desarrollo, las organizaciones de la sociedad civil, las comunidades que viven o son afectadas por las tres enfermedades, y las poblaciones clave y vulnerables deben participar activamente en el proceso de elaboración de las subvenciones.**

Todas las partes interesadas en el país, incluidos los gobiernos, los aliados para el desarrollo, las organizaciones de la sociedad civil, las comunidades que viven o afectadas por las tres enfermedades, y las poblaciones clave y vulnerables deben participar activamente en el proceso de elaboración de las subvenciones. Este compromiso es coordinado por el MCP. La labor de la sociedad civil y las comunidades es fundamental para asegurar que las subvenciones se desarrollen de manera que aborden efectivamente las necesidades y prioridades de estos grupos. Estas partes interesadas deben asegurar que los objetivos de la solicitud de financiamiento se reflejen con precisión en cada subvención final y que se resuelvan todas las cuestiones señaladas por el Panel de Revisión Técnica (PRT), y abordarse durante la elaboración.

## Los MCP deben considerar la financiación de doble vía

La financiación de doble vía es la inclusión de RP gubernamentales y no gubernamentales para gestionar las subvenciones del Fondo Mundial. El Fondo Mundial reconoce que la sociedad civil y el sector privado pueden y deben desempeñar un papel relevante en la elaboración de solicitudes de financiamiento y en la implementación y supervisión de las subvenciones a nivel nacional. El Fondo Mundial recomienda la inclusión rutinaria de solicitudes de financiamiento con ejecutores gubernamentales y no gubernamentales como parte de su compromiso de fortalecer el papel de la sociedad civil y el sector privado en los procesos del Fondo Mundial.

Los RP que fueron designados por el MCP durante la etapa de solicitud de financiamiento serán confirmados por el Fondo Mundial durante la elaboración de la subvención. A veces, los RP que fueron nominados durante la elaboración de las solicitudes de financiamiento no son confirmados por el Fondo Mundial. También es posible que se nombren RP adicionales durante el proceso de elaboración. Es importante prestar atención a la selección final del RP durante este proceso.

En su informe sobre las lecciones aprendidas de 2020, el PRT notó una disminución del número de receptores principales de la sociedad civil – lo que en muchos países permite el acceso a las intervenciones de prevención, particularmente para las poblaciones clave, y la continuación de los servicios a medida que los países transicionan fuera de la cartera del Fondo Mundial.<sup>1</sup>

## La elegibilidad y la revisión del Panel de Revisión Técnica (PRT)

El enfoque del Fondo Mundial exige un proceso iterativo de elaboración de solicitudes de financiamiento para mejorar la calidad de las subvenciones y garantizar que la programación se centre en las intervenciones más relevantes y tengan el mayor impacto. Una vez presentadas, la Secretaría del Fondo Mundial revisa las solicitudes de financiamiento para determinar si el país cumple con los requisitos de elegibilidad del MCP y que la documentación presentada está completa. Si el país no ha cumplido con los requisitos de elegibilidad del MCP, la propuesta será devuelta al país con recomendaciones sobre qué medidas se deben tomar para plasmar esos criterios.

Para cumplir con los requisitos de elegibilidad, el MCP debe demostrar:

- 1 Que tuvieron un proceso de elaboración de la solicitud de financiamiento **transparente e inclusivo**.
- 2 Que se utilizó un proceso **de selección de Receptor Principal abierto y transparente**.

<sup>1</sup> Global Fund Technical Review Panel (2021) 2020 Technical Review Panel Lessons Learned. Página 9. En línea [https://www.theglobalfund.org/media/10771/trp\\_2020-lessonslearned\\_report\\_en.pdf](https://www.theglobalfund.org/media/10771/trp_2020-lessonslearned_report_en.pdf) (solo disponible en inglés).

# KENIA

En agosto de 2020, los representantes comunitarios y de la sociedad civil en el Mecanismo de Coordinación de Kenia (KCM) - el 30% de sus miembros- escribieron una carta al presidente y vicepresidente del KCM para expresar su descontento con el proceso de selección del RP.

Su principal preocupación era que la solicitud de financiamiento no incluyó aspectos de derechos humanos y género, por lo tanto, no se hizo una evaluación de los posibles RP en términos de su capacidad para responder a estos aspectos críticos de la subvención. Los autores de la carta señalaron que anteriormente habían estado preocupados por la capacidad de los RP para implementar el trabajo relacionado con los derechos humanos y género, particularmente cuando los RP son entidades que prestan servicios en el sector salud.

Como resultado de esta acción coordinada de la sociedad civil y los grupos comunitarios, la Secretaría del Fondo Mundial recomendó a Kenia cancelar el proceso de selección de RP no estatales como se presentó en la solicitud de financiamiento, rehacer la selección a través de un proceso transparente y documentado, y volver a pro-po-ner la selección de los RP en un plazo de dos semanas.

Este es un buen ejemplo de cómo la participación de la sociedad civil y las comunidades después de la presentación de la solicitud de financiamiento es fundamental, ya que puede influir en el proceso de selección de los RP apropiados.



El Comité de Aprobación de Subvenciones (CAS) es un comité conformado por la alta gerencia del Fondo Mundial, y representantes de socios técnicos, bilaterales y multilaterales y de la sociedad civil/comunidades. Se reúne una vez al mes para considerar las recomendaciones del PRT, establecer el límite superior de la subvención de un país y, en su caso, autorizar la optimización de recursos.



#### CONSEJO PARA LA PARTICIPACIÓN:

**Pida al MCP una copia del Formulario de revisión de la solicitud de financiamiento y de recomendación del PRT.**

Este es un documento crítico para la participación de la sociedad civil y la comunidad durante las negociaciones de la subvención.

La mayoría de los comentarios del PRT deben abordarse durante la elaboración de la subvención, aunque algunos pueden abordarse durante la implementación de la misma.

El Equipo de País del Fondo Mundial debe enviar este formulario por correo electrónico al presidente del MCP (aproximadamente dos meses después de la presentación de la solicitud de financiamiento).

Reúna a sus aliados y revise los comentarios y aclaraciones del PRT. Los asuntos señalados por el PRT constituirán la base de muchos debates durante la elaboración de la subvención. Saber cuáles son los problemas le ayudará a involucrarse más efectivamente.

Cuando la Secretaría del Fondo Mundial ha confirmado que la solicitud de financiamiento está completa y que el país ha cumplido con los requisitos de elegibilidad del MCP, la solicitud de financiamiento se presenta al PRT.

El PRT trabaja con base en términos de referencia<sup>2</sup> que le obliga a evaluar las solicitudes de financiamiento utilizando siete criterios:

- Enfoque estratégico
- Solidez técnica
- El potencial para impacto
- La calidad del programa
- Priorización
- Programas basados en evidencia para poblaciones clave y vulnerables
- La medida en que los programas están preparados para la sostenibilidad

Sobre la base de la evaluación del PRT, hay dos posibles resultados para la solicitud de financiamiento:

**1 Es recomendada para la elaboración de la subvención** (comienzan las negociaciones para diseñar subvenciones listas para implementación)

**0**

**2 Necesita Revisión** (debe ser revisada por el MCP y remitida de nuevo en otra ventana de revisión del PRT)

En ambos resultados, el PRT pedirá aclaraciones, o recomendará ajustes a la solicitud de financiamiento. Algunas aclaraciones del PRT tendrán que ser validadas por el mismo (cuestiones importantes), mientras que otras pueden ser validadas por la Secretaría del Fondo Mundial (cuestiones menores).

En algunos casos, antes de la elaboración de la subvención, la solicitud de financiamiento también será revisada por el Comité de Aprobación de Subvenciones. Es probable que esto ocurra cuando la solicitud de financiamiento de un país incluye fondos de contrapartida y en circunstancias excepcionales, como cuando un gobierno no cumple con los compromisos de cofinanciamiento que hizo en el período de asignación anterior.

<sup>2</sup> Fondo Mundial (2022) Términos de Referencia del Panel de Revisión Técnica Pags 16-17. En línea [https://www.theglobalfund.org/media/5321/trp\\_technicalreviewpanel\\_tor\\_es.pdf](https://www.theglobalfund.org/media/5321/trp_technicalreviewpanel_tor_es.pdf)

# SUDAFRICA

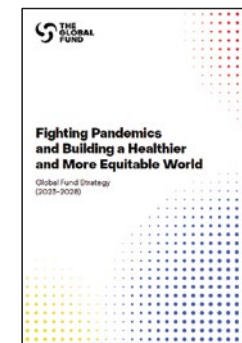
En enero de 2022, Sudáfrica comenzó un proceso inclusivo para hacer la transición del programa para trabajadoras sexuales apoyado por el Fondo Mundial a un nuevo RP.

Esto fue en respuesta a un comentario del PRT que pedía al país que realizara una amplia consulta con todos los socios implementadores y una amplia gama de comunidades de trabajadoras sexuales, antes de la transición. Se elaboró un informe que articula las razones de la transición, una evaluación de la aceptación de las partes interesadas y un análisis de riesgos. Se estableció un comité ad hoc para guiar la transición, que incluye a miembros del sector del trabajo sexual, la sociedad civil, miembros de la comunidad, otros asociados para el desarrollo y algunos de los que prestan servicios en el grupo de trabajo técnico nacional sobre el trabajo sexual. Un total de 150 trabajadoras sexuales fueron consultadas durante el proceso y el 98% de ellas estaban a favor de la transición al nuevo RP. Expresaron su interés en ser parte de la planificación continua de ciertos elementos del programa, incluidas nuevas intervenciones para mujeres jóvenes trabajadoras sexuales.

Este es un buen ejemplo de cómo las poblaciones clave pueden participar de manera significativa en los procesos de elaboración de subvenciones relacionados con los arreglos de implementación de las subvenciones del Fondo Mundial.



La Estrategia del Fondo Mundial 2023-2028 crea mayores oportunidades para la participación de la comunidad durante la elaboración de las subvenciones



# BANGLADESH

En su revisión de mayo de 2020, el PRT observó que la solicitud de financiamiento de Bangladesh para la tuberculosis no proporcionaba los detalles necesarios sobre cómo se abordarían e integrarían los obstáculos específicos relacionados con el género para acceder a los servicios. El PRT pidió al país que elaborara un plan de acción sobre la comunidad, los derechos y el género durante el desarrollo de la subvención, para lo cual se realizó una evaluación del CRG en 2018.

Con la asistencia técnica de *Stop TB Partnership*, un grupo de sobrevivientes de TB trabajaron con el Programa Nacional de Tuberculosis del Ministerio de Salud para desarrollar un Plan de Acción costado sobre comunidad, derechos y género (2021-2023). También participaron otras organizaciones de la sociedad civil y comunitarias, incluidas las que trabajan en proyectos de tuberculosis, VIH y malaria que representan a las poblaciones clave de tuberculosis, así como las mujeres y las niñas.

Publicado en septiembre de 2020, el Plan de Acción se utilizará durante la implementación de la subvención del Fondo Mundial para ampliar el monitoreo comunitario, la educación en materia de derechos humanos y las actividades de incidencia. Además, el Plan profundiza las cuestiones relacionadas con los *Rohingyas* y los refugiados.

Este es un buen ejemplo de cómo los comentarios de la PRT pueden ser un punto de partida útil para la participación de la sociedad civil y comunidad durante los procesos de elaboración de subvenciones.

BANGLADESH

## Fases y plazos para la elaboración de la subvención

El plazo estándar para la **elaboración de una subvención es de 6-8 meses**.<sup>3</sup> Se puede dividir en **5 fases principales**:



### PLAZOS PARA LA ELABORACIÓN DE SUBVENCIONES ETAPA DE LA SOLICITUD DE FINANCIAMIENTO

		ELABORACIÓN DE LA SUBVENCIÓN				NUEVA FECHA DE INICIO DE IMPLEMENTACIÓN
		3-5 meses	1,5 meses	1 mes	2 meses	
PLAN	NEGOCIACIÓN	APROBACIÓN	FIRMA	PREPARACIÓN		
Acelerar la elaboración de la subvención						
Acuerdos en entregables y plazos	Evaluación de capacidades completada (si aplica)	Solicitud al CAS de dirección o decisiones (si aplica)	Recomendaciones del CAS	Confirmación de la firma de la subvención	Confirmar la preparación de la subvención	
		Finalizar documentos de la subvención				
Confirmación de recomendación de financiamiento	RECOMENDACIÓN DEL PRT	Responder aclaraciones del PRT	APROBACIÓN DE LA JUNTA DIRECTIVA	CONFIRMACIÓN DE HABER FIRMADO LA SUBVENCIÓN	SUBVENCIÓN LISTA PARA SER IMPLEMENTADA	
		Acordar compromisos de cofinanciamiento				
		Identificar riesgos residuales y acciones de mitigación.				
		Acordar arreglos de auditoría	Aprobación de la Junta Directiva		Procesar primer AFD y desembolso	
		Completar datos de entidad de la subvención (Grant Entity Data)				
Asegurar la preparación para la implementación (longer line)						
Solicitar pago adelantado (si aplica)						
Plan para conciliación del Periodo de implementación o cierre de la subvención						

<sup>3</sup> Fondo Mundial (2020). Ciclo 2020-2022 de subvenciones: Curso completo. Ilearn Curriculo. Última actualización 06/10/2020. En línea (en inglés) <https://www.theglobalfund.org/en/learn/>



CONSEJO PARA LA PARTICIPACIÓN:

**Pídale al Equipo de País del Fondo Global o al Receptor Principal que compartan el plan de elaboración de la subvención.**

Esto le ayudará a identificar puntos de entrada y prepararse para participar en discusiones clave.

Debe asegurarse que el plan incluya una clara intención de involucrar a la sociedad civil y a los grupos comunitarios.

CONSEJO PARA LA PARTICIPACIÓN:

**Continúe haciendo incidencia por fondos adicionales para apoyar las actividades de PAAR.**

Otros donantes, además del Fondo Mundial, pueden optar por financiar actividades en el PAAR en cualquier etapa durante la elaboración o implementación de subvenciones. Identifique a los donantes, empresas del sector privado u organizaciones filantrópicas, y acérquese a ellos con solicitudes específicas y razonables para apoyar las actividades de PAAR. En Sudáfrica, un donante privado anónimo fue movilizado con éxito para apoyar programas para la violencia de género por encima de la asignación por valor de unos \$6 millones en 2016.<sup>3</sup>

**Fase 1 – Planificación**

Una planificación eficaz durante la elaboración de la subvención es clave para garantizar que se completen los diferentes aspectos del diseño de la subvención, y las partes interesadas adecuadas participen en el momento preciso. Este paso comienza durante la preparación de la solicitud de financiamiento y continúa en la revisión del PRT.

El Equipo de País y el Receptor Principal– con los insumos requeridos por el MCP y el Agente Local del Fondo (ALF) – acuerdan un plan de elaboración de la subvención, que establece los resultados y plazos para completarla.

Como parte de la planificación, el Equipo de País del Fondo Mundial discute con el ALF qué servicios se necesitan.

La fase de planificación finaliza una vez el PRT recomienda el financiamiento.

**Fase 2 –Negociación**

Esta fase sigue a la etapa de planificación y debe generar una subvención lista para el proceso de desembolso y para su presentación al Comité de Aprobación de Subvenciones (CAS). En la fase de negociación, el RP y el Equipo de País del Fondo Mundial trabajan en conjunto para diseñar la subvención detallada y completar los documentos requeridos antes de la revisión del CAS. También abordan todas las cuestiones relativas al PRT que deben resolverse durante las negociaciones para la aprobación de la subvención. Las recomendaciones del PRT son una puerta de entrada para que las comunidades y la sociedad civil impulsen cambios y ajustes para mejorar la programación. El MCP y RP están motivados para solucionar los problemas identificados por el TRP o CAS y acogerán sus consejos.



CONSEJO PARA LA PARTICIPACIÓN:

**Pregunte al RP si se han localizado ahorros durante las negociaciones, y si alguna de las actividades en la solicitud priorizada por encima del monto asignado puede incluirse en la subvención.**

Si es así, esté listo para hacer incidencia por las actividades que desea incluir en la subvención. Sea proactivo y redacte una carta al RP y al equipo de país del Fondo Mundial para presentar sus argumentos. Aproveche la oportunidad para preguntar también si existe la posibilidad de que las actividades se financien con ahorros de la subvención actual. Recuerde, en el ciclo de financiamiento 2017-2019, el 30% de la PAAR se financió a través del ahorro de subvenciones y la optimización del portafolio.

Durante la fase de negociación, se lleva a cabo el diseño detallado de la subvención. Es importante garantizar que las necesidades de las personas más afectadas por las tres enfermedades estén plenamente representadas en la subvención, o subvenciones, que se está elaborando.

**La fase de negociación** puede ser vista **como una** ventana de oportunidades para incluir las **intervenciones correctas en la subvención**. Las comunidades y la sociedad civil tienen un papel muy importante que desempeñar en el seguimiento del proceso para garantizar que el contrato final entre el RP y el Fondo Mundial refleje las estrategias, enfoques y prioridades especificados en la solicitud de financiamiento.

A veces se generan ahorros durante las negociaciones y el presupuesto total resulta menor que la asignación del país. Esto representa una oportunidad para que **se incluyan actividades adicionales en la subvención**. Estas actividades adicionales a menudo se extraerán de la **solicitud priorizada por encima del monto asignado** (PAAR por sus siglas en inglés) que se presentó con la solicitud de financiamiento. Si el país quiere incluir actividades que reflejen un cambio sustancial con respecto a lo que se incluyó en la solicitud de financiamiento, se debe enviar al PRT para que lo revise.

El periodo de negociación también genera oportunidades para incluir las actividades de la PAAR en la actual subvención del Fondo Mundial, si hay un gasto inferior. Si los programas priorizados por su comunidad no están incluidos en la solicitud de financiamiento, asegúrese de insistir en que se incluya en la PAAR.

**La solicitud priorizada por encima del monto asignado<sup>4</sup>**

Es una lista de actividades costeadas que el país quiere financiar, pero que no se incluyeron en la asignación.	Es otra oportunidad para incluir actividades adicionales o que fueron dejadas por fuera y que el país desea implementar si disponen de más fondos.
Sea preciso y claro acerca de lo que usted solicita en el PAAR para tener éxito.	<b>Las actividades</b> del PAAR <b>pueden financiarse durante la negociación</b> , o durante la ejecución de la subvención, a partir de la identificación de eficiencias, recursos adicionales por la “optimización de portafolios” o mediante ahorros de otras subvenciones.
Cada solicitud de financiamiento debe incluir una PAAR.	

Se espera que el MCP supervise la participación durante la elaboración de la solicitud de financiamiento, y la preparación y ejecución de la subvención. Esta participación debe incluir a los representantes y las perspectivas de los grupos marginados y vulnerables y las poblaciones clave, a fin de garantizar que las subvenciones estén diseñadas para superar barreras a las que se enfrentan estos grupos.

<sup>3</sup> Garmaise, D. (2017) A private donation of \$6 million for a gender-based violence intervention in South Africa. Aidspace. En línea <https://gfo.aidspace.org/fr/node/4107> (sólo disponible en inglés).

<sup>4</sup> Adaptado de Women4GlobalFund (2019) Navegando por el Ciclo de Asignación de Fondos Globales 2020-2022: Guía para Defensores del W4GF. En línea en inglés en <https://women4gf.org/wp-content/uploads/2019/12/Powerpoint-Presentation-on-Navigating-the-Global-Fund-Allocation-Cycle-2020-2022-Slides-only.pdf>

# REPÚBLICA DEMOCRÁTICA DEL CONGO (RDC)

En agosto y septiembre de 2020, ONUSIDA prestó asistencia técnica al Mecanismo de Coordinación del País de la RDC para apoyar los procesos de elaboración de la subvención. En el marco de este apoyo, se estableció un grupo de trabajo sobre las poblaciones clave con la asistencia de dos consultores de poblaciones clave suministrados por el Consejo Nacional contra el SIDA

Del 12 al 14 de agosto de 2020 se celebró un taller para elaborar un plan de implementación para las poblaciones clave y examinar su participación en las negociaciones. Esto se hizo para ayudar a esponder a un comentario del PRT que pidió al país diseñar una estrategia de pruebas diferenciadas para cada grupo de población clave, trabajando en estrecha colaboración con organizaciones dirigidas por poblaciones clave y basadas en la comunidad para asegurar que estuvieran adecuadamente centradas en el usuario y fueran confidenciales.

Este es un buen ejemplo de cómo los procesos de elaboración de subvenciones óptimos requieren la colaboración entre los gobiernos y las comunidades, incluidas las poblaciones clave. Asimismo, puede requerir trabajar de forma innovadora para encontrar formas de asegurar que las diversas partes interesadas se unan y presenten sus contribuciones a las subvenciones.

REPÚBLICA DEMOCRÁTICA DEL CONGO (RDC)



CONSEJO PARA LA PARTICIPACIÓN:

Pregunte al equipo de país del Fondo Mundial o al MCP qué clasificación se le ha dado a su país en términos de sus compromisos de co-financiamiento.<sup>5</sup>

Si se han cumplido los compromisos de co-financiamiento, esta es una buena noticia. Si se han cumplido condicionalmente o no, este es un punto de partida de incidencia para interactuar con el Ministerio de Salud, el Ministerio de Finanzas y el sector privado, y para aumentar sus gastos con el fin de acceder a la asignación completa del Fondo Mundial en futuros ciclos de financiamiento.



CONSEJO PARA LA PARTICIPACIÓN:

Continúe haciendo incidencia por fondos adicionales para apoyar las actividades de PAAR.

Otros donantes, además del Fondo Mundial, pueden optar por financiar actividades en el PAAR en cualquier etapa durante la elaboración o implementación de subvenciones. Identifique a los donantes, empresas del sector privado u organizaciones filantrópicas, y acérquese a ellos con solicitudes específicas y razonables para apoyar las actividades de PAAR. En Sudáfrica, un donante privado anónimo fue movilizado con éxito para apoyar programas para la violencia de género por encima de la asignación por valor de unos \$6 millones en 2016.<sup>6</sup>

<sup>5</sup> Para contactar a miembros del MCP de su país utilice la [herramienta de contactos](#). Para contactar al equipo de país del Fondo Mundial, incluyendo el nombre del Gerente de Portafolio, utilice el [Explorador de datos](#).

<sup>6</sup> Garmaise, D. (2017) A private donation of \$6 million for a gender-based violence intervention in South Africa. AidsSpan. En línea <https://gfo.aidsSpan.org/fr/node/4107> (sólo disponible en inglés).

Durante la elaboración de las subvenciones, la asistencia técnica puede proporcionar apoyo a las organizaciones de la sociedad civil y a los grupos comunitarios para que participen en la planificación, el diseño y el desarrollo del presupuesto de los programas a fin de garantizar que las intervenciones incluidas en los documentos finales de la subvención estén basadas en los derechos humanos, respondan al género y reflejen las necesidades y perspectivas de las poblaciones clave y vulnerables. Los proveedores de asistencia técnica incluyen a la Iniciativa Estratégica sobre Comunidad, Derechos y Género del Fondo Mundial, ONUSIDA, GIZ, l'Initiative, Stop TB Partnership, RBM y otros. El Apéndice C contiene una lista de la asistencia técnica disponible.

Una parte fundamental de la fase de negociación es la finalización de los documentos clave. Una lista de estos documentos clave, y quién es responsable de prepararlos, está en la siguiente sección de esta nota informativa.

**Las negociaciones de la subvención representan una oportunidad para que la sociedad civil y los grupos comunitarios incidan por una mayor movilización de recursos nacionales para la salud.** Durante la elaboración de la subvención, el equipo de país del Fondo Mundial debe confirmar el cumplimiento de los compromisos anteriores de Cofinanciamiento y tomar medidas en casos de incumplimiento. El equipo de país verificará los detalles del Cofinanciamiento proporcionados en la solicitud de financiamiento y los utilizará para determinar el monto de la financiación que recibirá el país en el próximo período de implementación. Recuerde que el 15% de la asignación del Fondo Mundial se considera un incentivo de Cofinanciamiento y sólo se “desbloquea” si se cumplen los requisitos de co-financiamiento. Los requisitos de Cofinanciamiento varían dependiendo de la situación económica del país, pero generalmente requieren que el país demuestre un aumento del financiamiento interno para las tres enfermedades en comparación con el ciclo de financiamiento anterior.

El Fondo Mundial clasificará el estatus de Cofinanciamiento del país en una de estas cuatro categorías:



- 1 Requisitos de Cofinanciamiento **cumplidos**
- 2 Requisitos de Cofinanciamiento **cumplidos condicionalmente**
- 3 Requisitos de Cofinanciamiento **no se cumplen con circunstancias justificadas**
- 4 Requisitos de Cofinanciamiento **no cumplidos**

Para estar listo para la implementación desde el primer día de la subvención, la preparación debe incluir la identificación temprana y la contratación de los sub receptores (SR). Es importante que la sociedad civil y las comunidades puedan supervisar el proceso para garantizar que los criterios, el calendario y la selección de los SR sea transparentes y bien publicitados, y que la autopromoción o incidencia por parte de las partes interesadas se mantenga bajo control. Sin embargo, es importante señalar que el Fondo Mundial no requiere una re-selección competitiva de los SR existentes si han demostrado un buen desempeño y no hay ningún cambio en su área de trabajo programático.

La fase de negociación termina con la revisión del Comité de Aprobación de Subvenciones y la aprobación por parte de la Junta del Fondo Mundial de la subvención lista para el desembolso.

### Fase 3 – Aprobación

La fase de aprobación comienza cuando el equipo de país se prepara para enviar la subvención al CAS y termina cuando la recomendación del CAS ha sido aprobada por la Junta Directiva del Fondo Mundial. Los documentos clave (más adelante) se presentan al CAS antes de la aprobación por parte de la Junta.



**La fase de aprobación tarda aproximadamente 7 semanas.** La mayoría de las responsabilidades durante esta fase recaen en el Equipo de País de la Secretaría del Fondo Mundial. Sin embargo, mientras esto se está llevando a cabo, el RP y el equipo de país continúan preparándose para implementar la subvención. La sociedad civil y los grupos comunitarios deben seguir participando a nivel nacional.

Cuando los detalles de la subvención estén finalizados con el RP, la solicitud de financiamiento será revisada por el Comité de Aprobación de Subvenciones. Este Comité puede solicitar aclaraciones adicionales y establecer ciertas condiciones que deben abordarse antes de la firma de la subvención. El CAS también confirmará el nivel de demanda de calidad no financiada (UQD por sus siglas en inglés). El UQD es el término para las actividades aprobadas incluidas en la solicitud priorizada por encima del monto asignado. Tras la aprobación del CAS, la subvención se presentará a la Junta del Fondo Mundial para su aprobación.

**Fase 4 – Firma**

**El Fondo Mundial tiene como objetivo que las subvenciones se firmen dos meses antes de la fecha de inicio de la implementación,** con el fin de dejar tiempo para la preparación de la puesta en marcha. Esto es para evitar retrasos. La elaboración de la subvención se completa una vez firmada la subvención.

La subvención firmada se compone de dos partes:

**1 El Acuerdo Marco**

**2 Confirmación de la(s) subvención(es)**

**La confirmación de la subvención contiene la información resumida más importante.** Incluye los términos y condiciones, las regulaciones y los requisitos de la subvención, los datos de las entidades, la visión general del programa, los beneficiarios, el marco de rendimiento y el presupuesto resumido. La confirmación de la subvención está firmada por el RP y el equipo de país, y reconocida por el presidente del MCP y un representante de la sociedad civil en el MCP.



**CONSEJO PARA LA PARTICIPACIÓN:**

**No pierda de vista la implementación de la subvención actual.**

Para las subvenciones que continúan, las negociaciones durante la elaboración se solaparán con la implementación de las actividades existentes en el período actual. Es importante no distraerse demasiado con la elaboración y negociación de la nueva subvención, y olvidarse de seguir participando en la implementación, supervisión y supervisión de la subvención actual.

**Nuevo en el ciclo 7 de financiamiento: Expectativas mínimas para la participación de la comunidad durante la elaboración de la subvención<sup>7</sup>**

En el ciclo 7, los representantes de las comunidades y de la sociedad civil en los MCP deben tener acceso oportuno a la información sobre el estado de las negociaciones de la subvención y cualquier cambio en la misma.<sup>8</sup>

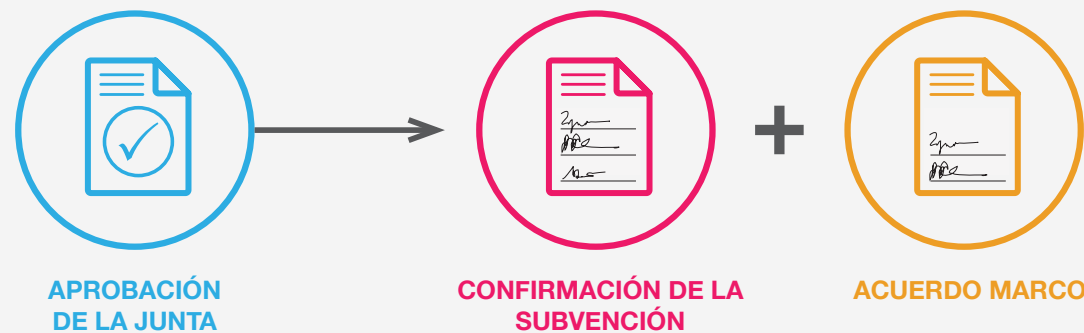
Para cumplir con esta expectativa mínima, deben suceder varias cosas:

- El Fondo Mundial debe publicar externamente los documentos de solicitud de financiamiento.
- Los receptores principales y los equipos de país del Fondo Mundial deben aprovechar el anexo de prioridades comunitarias dentro de la solicitud de financiamiento como aporte para la elaboración de la subvención.
- Todos los miembros del MCP, incluyendo los representantes de la sociedad civil/comunidad, deben ser copiados en las notificaciones automatizadas clave de hitos durante la elaboración de la subvención\*
- Los MCP deben convocar un mínimo de dos reuniones durante la elaboración de la subvención para que el(los) BP(s) compartan actualizaciones y reciban comentarios sobre el proceso de elaboración de la subvención, incluyendo planes para la implementación basada en la comunidad y liderada por la misma. → *Este es un requisito para los portafolios de alto impacto y central, y una recomendación de mejores prácticas para los portafolios enfocados.*

Además, el Fondo Mundial recomienda las siguientes mejores prácticas para la participación de la comunidad durante la elaboración de la subvención:

- Los equipos de país del Fondo Mundial deben organizar al menos una reunión con representantes de las comunidades y de la sociedad civil para proporcionar una actualización y recibir comentarios sobre el progreso en la elaboración de la subvención.
- Las partes interesadas deben aprovechar los mecanismos existentes para apoyar la participación directa de la comunidad y la sociedad civil en la elaboración de la subvención.

**LA PREPARACIÓN PARA LA FIRMA DE LA SUBVENCIÓN**



Forman la base de las obligaciones contractuales entre el Fondo Mundial y el RP

<sup>7</sup> Fondo Mundial (2023). SEsión Informativa: Preparación de la subvención puntual y de calidad 23 marzo. Pg. 11. En línea [https://www.theglobalfund.org/media/12917/grantmaking\\_2023-03-information-session-quality-timely-grant-making\\_presentation\\_es.pdf](https://www.theglobalfund.org/media/12917/grantmaking_2023-03-information-session-quality-timely-grant-making_presentation_es.pdf)

<sup>8</sup> Fondo Mundial (2022) Community Engagement: A Guide to Opportunities Throughout the Grant Life Cycle. Pg 5. En línea [https://www.theglobalfund.org/media/12649/core\\_community-engagement\\_guide\\_en.pdf](https://www.theglobalfund.org/media/12649/core_community-engagement_guide_en.pdf) (en inglés).



CONSEJO PARA LA PARTICIPACIÓN:

Solicite ver la versión final del marco de desempeño y el presupuesto de las subvenciones.

Revise estos documentos con sus aliados. Haga preguntas. Monitoree cualquier cambio entre las versiones de estos documentos que se presentaron con la solicitud de financiamiento y las versiones que se negociaron durante el proceso de elaboración. Si le preocupa alguna diferencia, escriba una carta al MCP.

CONSEJO PARA LA PARTICIPACIÓN:

Comuníquese con el MCP para expresar su interés en participar en las discusiones relacionadas con los riesgos identificados en la solicitud de financiamiento.

En la mayoría de los casos, estos riesgos se discutirán durante la elaboración de la subvención. Ofrezca soluciones prácticas a los riesgos identificados que pueden incluir un papel para la sociedad civil y los grupos comunitarios. Por ejemplo, los riesgos comunes a menudo incluyen un rendimiento inadecuado de los subreceptores e interrupciones del tratamiento. El monitoreo liderado por la comunidad puede ayudar a mejorar ambos aspectos.

Fase 5 – Preparación

Al menos dos semanas antes de la fecha de inicio de la subvención, el Equipo de Países del Fondo Mundial evaluará el nivel de preparación general de la subvención para comenzar. La preparación para la implementación abarca cuatro áreas principales:

- Se aprueban estructuras de gestión y se identifican y contratan recursos humanos del RP
- Se definen los términos de referencia de los SR y se identifican y contratan
- Se identifican proveedores de productos sanitarios y servicios críticos, se aprueban los términos de referencia y se contratan
- Se acuerda el plan de trabajo para el primer año..

Una vez la subvención está lista para ser implementada, los fondos se enviarán al RP para comenzar la implementación. **El primer desembolso marca el final de la etapa de elaboración de la subvención en el modelo de financiamiento del Fondo Mundial.**

Documentos clave para la elaboración de la subvención

La mayoría de los documentos de la subvención, que se negocian durante su elaboración, se identifican en la fase de solicitud de financiamiento. En la elaboración de la subvención, el objetivo es negociar para llegar a los documentos finales, que constituyen la base del acuerdo de subvención. El RP desarrolla estos documentos basados en su diálogo con las partes interesadas clave en el país, incluyendo la sociedad civil y los grupos comunitarios.

Los documentos básicos se negocian entre el Receptor Principal y la Secretaría del Fondo Mundial. Sin embargo, la sociedad civil y los grupos comunitarios deben participar significativamente en el desarrollo de estos, y siempre tienen derecho a verlos si solicitan acceso. Esto es especialmente importante para fines de supervisión, monitoreo y rendición de cuentas.

El marco de desempeño y el presupuesto forman parte de los documentos finales del acuerdo de subvención. Estos son elaborados por el RP y forman parte del “contrato legal” entre el BP y el Fondo Mundial.

Tabla 1. Documentos para la elaboración de la subvención y entidad responsable

Receptor Principal	Equipo de país	Agente Local del Fondo
<ul style="list-style-type: none"> <li>• Plan de los acuerdos de ejecución</li> <li>• Marco de desempeño</li> <li>• Presupuesto detallado y resumido</li> <li>• Formulario de gestión de productos de salud</li> <li>• Plan de monitoreo y evaluación</li> <li>• Tabla de brechas programáticas</li> <li>• Tabla del panorama de financiamiento</li> <li>• Datos de la entidad</li> </ul>	<ul style="list-style-type: none"> <li>• Calculador financiero</li> <li>• Confirmación de la subvención</li> <li>• Formulario de revisión final y firma de la subvención</li> </ul>	<ul style="list-style-type: none"> <li>• Evaluación de las capacidades</li> </ul>

# FUNCIONES Y RESPONSABILIDADES DURANTE LA ELABORACIÓN DE LA SUBVENCIÓN

El RP, el MCP, el Equipo de País, el Agente Local del Fondo (ALF) y la sociedad civil tienen funciones que desempeñar durante la elaboración de la subvención.

RECEPTOR PRINCIPAL (RP)

Trabaja con el Equipo de País y el ALF para asegurar que se elabore la subvención oportunamente, y que la misma, así como los desembolsos y la implementación estén listos. También selecciona a los SR.

MECANISMO DE COORDINACIÓN DE PAÍS (MCP)

Durante la elaboración de la subvención, el MCP debe garantizar que la sociedad civil en el MCP y otras partes interesadas (dentro o no del MCP) continúen participando. El MCP supervisa las subvenciones que se están implementando para garantizar que estén alineadas con la solicitud de financiamiento aprobada. Responde a las aclaraciones del PRT y se asegura de que éstas alimentan la subvención por empezar.

EQUIPO DE PAÍS DEL FONDO MUNDIAL

El Gerente de Portafolio es el primer punto de contacto para el MCP, el RP y el ALF durante las negociaciones de subvenciones. También trabajará estrechamente con el Equipo País más amplio para garantizar que todos los documentos estén firmados y listos para la aprobación por parte del CAS y la Junta.

AGENTE LOCAL DEL FONDO (ALF)

Durante la elaboración de la subvención, el ALF trabajará estrechamente con el RP y el Equipo de País para llevar a cabo una evaluación de la capacidad del RP. Esto solo será necesario si el RP es nuevo o para el RP existente que asume el trabajo en una nueva área programática. El ALF revisará los documentos de elaboración de la subvención y los arreglos de implementación. En algunos casos, el Fondo Mundial puede solicitar una evaluación de la capacidad para los Sub Receptores o proveedores de servicios externos. El ALF también hará una revisión estratégica del diseño del programa y de la viabilidad operativa. Hará revisiones sobre la preparación para la implementación, antes y después de la firma de la subvención.

SOCIEDAD CIVIL Y COMUNIDADES

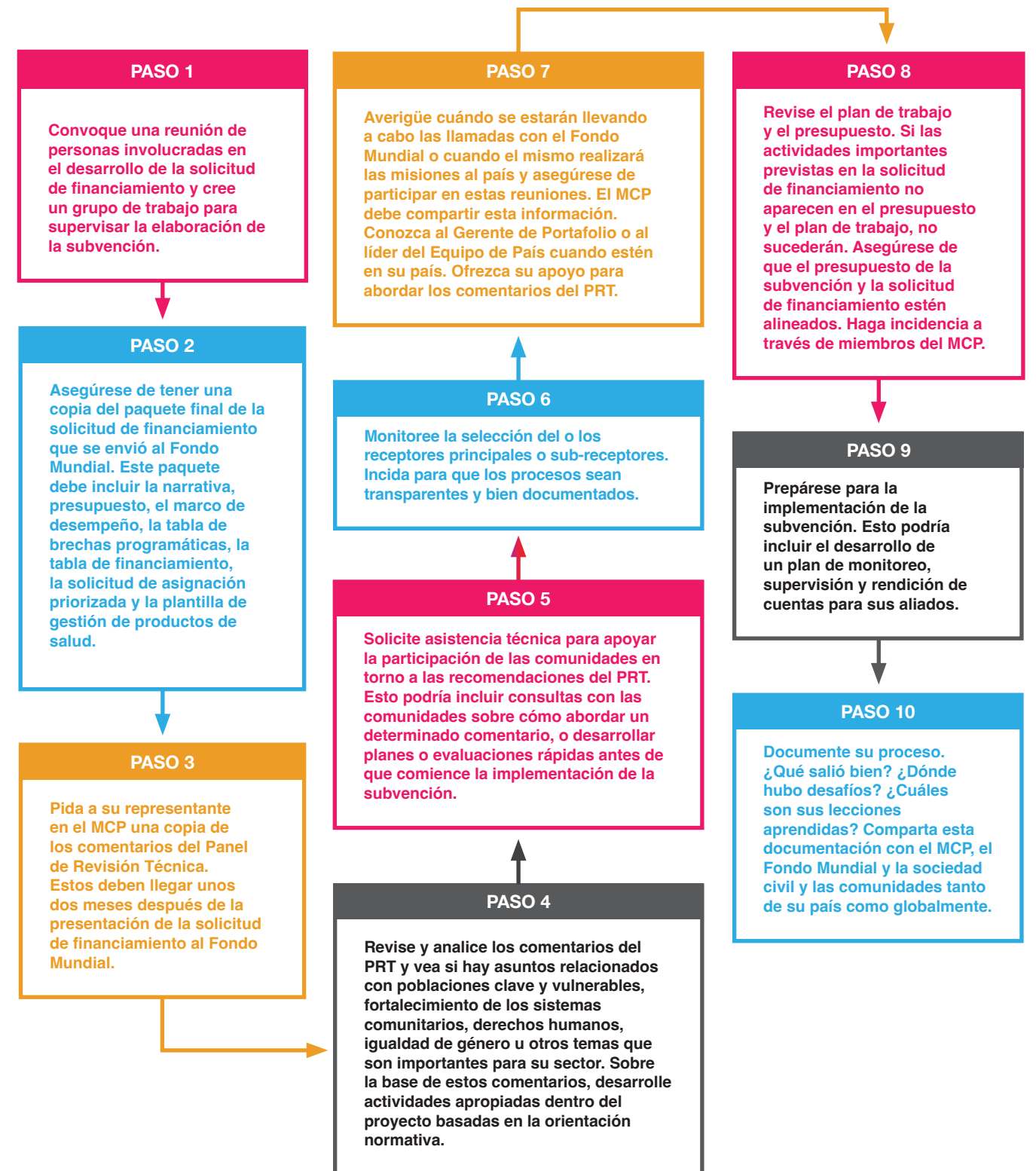
La sociedad civil y los grupos comunitarios deben reunirse con personas que participaron en el desarrollo de la solicitud de financiamiento y crear un grupo de trabajo para gestionar la supervisión del proceso de elaboración de la subvención. Deben revisar las recomendaciones del PRT y desarrollar actividades apropiadas de acuerdo con la orientación normativa global. La sociedad civil debe reunirse con el Gerente de Portafolio cuando está en el país para obtener una actualización y ofrecer apoyo. Pueden también revisar los planes de trabajo y presupuestos – si hay actividades importantes planificadas en la solicitud de financiamiento que no aparecen en el presupuesto y el plan de trabajo, no se implementarán. Deben también supervisar la selección de RP y SR y solicitar asistencia técnica y apoyo durante la elaboración de la subvención.



## MITOS VS REALIDADES SOBRE LA ELABORACIÓN DE LA SUBVENCIÓN

MITO	REALIDAD
La elaboración de la subvención es sólo entre el Equipo de País del Fondo Mundial y el Receptor Principal.	El diálogo país es continuo a lo largo del ciclo de la subvención. La sociedad civil y los grupos comunitarios deben seguir participando activamente durante la elaboración de la subvención.
Las actividades, presupuestos y metas que se presentaron en la versión final de la solicitud de financiamiento estarán automáticamente en la subvención firmada.	Durante las negociaciones de la elaboración de la subvención, a menudo hay cambios en el presupuesto, las metas y el diseño del programa. Es importante seguir participando e incidiendo por respuestas dirigidas por la comunidad, sensibles al género y basadas en los derechos.
Es difícil participar en la elaboración de la subvención porque no hay apoyo financiero o técnico disponible para que la sociedad civil y las comunidades lo hagan.	Muchos aliados brindan apoyo técnico a la sociedad civil y a las comunidades durante la elaboración de la subvención, como la Iniciativa Estratégica sobre Comunidad, Derechos y Género del Fondo Mundial, ONUSIDA y Stop TB.

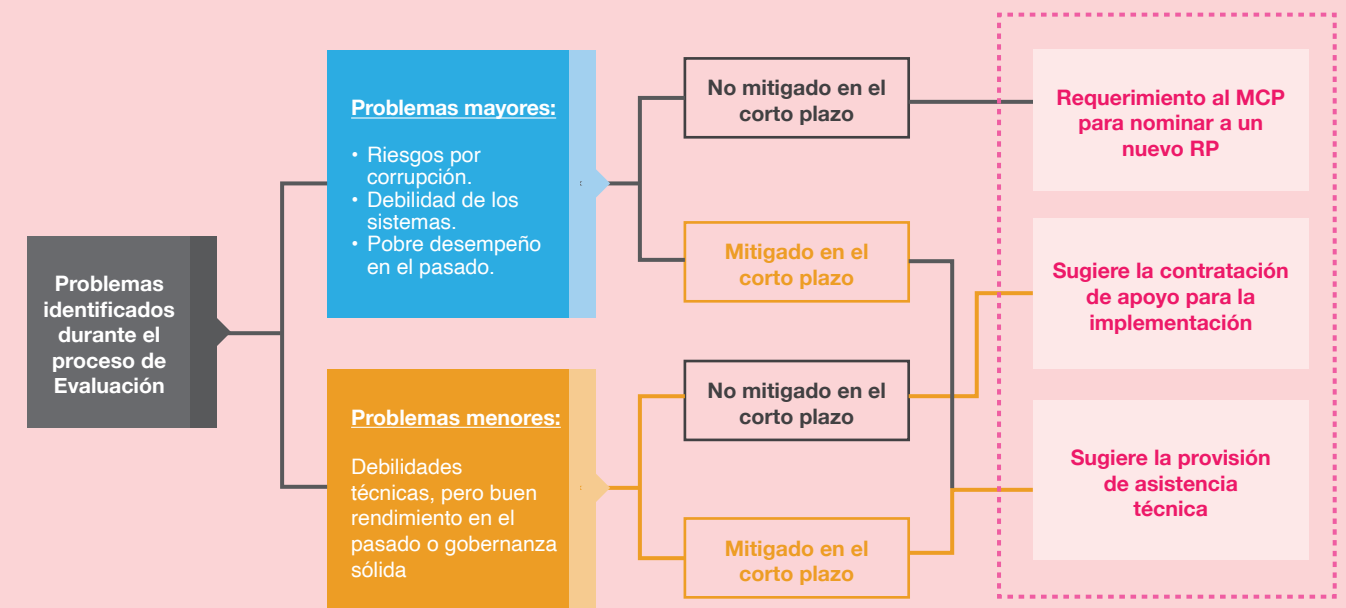
## 10 PASOS PARA LA PARTICIPACIÓN EFECTIVA DE LA COMUNIDAD EN LA ELABORACIÓN DE LAS SUBVENCIONES



# APÉNDICE A:

## PASOS CLAVE EN EL PROCESO DE ELABORACIÓN DE LA SUBVENCIÓN

Ejemplo: Proceso de la evaluación de las capacidades



Actividades de elaboración de la subvención	Función de la sociedad civil y la comunidad
<p><b>Marco de desempeño y plan de M&amp;E</b> Estos documentos especifican la línea de base, metas de rendimiento, indicadores y metodología.</p>	El marco de desempeño normalmente sigue el plan de trabajo y el presupuesto. Sin embargo, si los objetivos especificados en la solicitud de financiamiento no se incluyen en el marco de desempeño, la sociedad civil y los representantes comunitarios pueden plantear esta preocupación al MCP.
<p><b>Formulario de gestión de productos de salud</b> Esto se desarrolla durante la fase de preparación de la solicitud de financiamiento. Durante la elaboración de la subvención, la lista se revisará con más detalle y se actualizará.</p>	La sociedad civil y los representantes comunitarios pueden tener una participación limitada en el desarrollo de la lista de productos de salud, a menos que hayan hecho incidencia durante la fase de desarrollo de la solicitud de financiamiento para introducir medicamentos o diagnósticos más nuevos.
<p><b>Presupuesto y plan de trabajo detallados</b> El plan de trabajo incluye hitos para la ejecución de la subvención y acciones específicas para abordar las carencias de capacidad y abordar los riesgos identificados. El presupuesto proporciona un cálculo del costo para todas las contribuciones y actividades del proyecto.</p>	Los documentos más importantes a revisar son el plan de trabajo detallado y el presupuesto. El plan de trabajo es desarrollado por el RP, a menudo con el aporte de los socios técnicos. La sociedad civil y representantes comunitarios deben revisar el plan de trabajo para garantizar la inclusión de las actividades previstas en la solicitud de financiamiento y revisar el presupuesto para confirmar que se asigna suficiente dinero a estas actividades.
<p><b>Evaluación de los implementadores clave</b> Puede exigirse una evaluación de la capacidad para determinar si el RP designado cumple con los estándares mínimos para administrar la subvención propuesta, incluyendo: monitoreo y evaluación, gestión de la contratación y la cadena de suministro, gestión financiera y gestión de programas, incluida la gestión de SR.</p>	Los resultados de la evaluación de la capacidad deben revisarse para garantizar que la evaluación sea precisa y refleje la intención de la solicitud de financiamiento. Cuando el RP carece de capacidad en un área específica, el Fondo Mundial puede solicitar apoyo técnico o recomendar la subcontratación de tareas de ejecución de la subvención, como actividades de adquisiciones, a un tercero.

Actividades de elaboración de la subvención	Función de la sociedad civil y la comunidad
<p><b>Mapa de los acuerdos de ejecución</b> El mapa de acuerdos de ejecución especifica todos los participantes identificados en la subvención (RP, SR y SSR). Se detallan sus funciones, responsabilidades y niveles de financiamiento.</p>	La sociedad civil y los representantes comunitarios deben revisar en detalle los acuerdos de ejecución para garantizar que los arreglos de programación coincidan con los planes articulados en la solicitud de financiamiento y deben supervisar cualquier cambio en la selección del RP y el proceso de selección de SR.  Puede ser especialmente estratégico asegurar que el mapa especifique si el/los SRs o los SSRs serán organizaciones de la sociedad civil, organizaciones dirigidas por la comunidad, organizaciones dirigidas por poblaciones clave, etc. Se recomienda insertar este nivel de detalle en el mapa.
<p><b>Tabla sobre las brechas en los programas y en el panorama de financiamiento</b> Durante la fase de elaboración de la solicitud de financiamiento se desarrolla una tabla con las brechas programáticas y el panorama de financiamiento. Durante la elaboración de la subvención, este documento se revisa con más detalle y se actualiza.</p>	Si se dispone de nueva información sobre incidentes que afecten a una población o grupo en particular, la sociedad civil y los representantes comunitarios deben avisar al MCP para que el análisis de brechas pueda actualizarse y la programación ajustarse para reflejar estos nuevos datos.
<p><b>Formulario de respuesta del solicitante</b> En este caso, el solicitante describe cómo ha abordado cualquier comentario o cuestión planteada por el PRT/CAS en el Formulario de Revisión y Recomendación de solicitudes de financiamiento.</p>	El Formulario de Respuesta del Solicitante informa cómo se han abordado las observaciones del PRT y el CAS en el proceso de elaboración de la subvención. El formulario debe revisarse para asegurarse de que todas las preocupaciones pertinentes a la comunidad, los derechos y el género se hayan abordado adecuadamente.

**“El impacto de los programas a menudo es limitado porque se ha prestado atención insuficiente a los derechos humanos, género y otras desigualdades o exclusiones durante la elaboración de las subvenciones.”**

– Curso iLearn del Fondo Mundial sobre elaboración de subvenciones

# APÉNDICE B:

## LISTA DE VERIFICACIÓN EN LA ELABORACIÓN DE LA SUBVENCIÓN

Preguntas para verificar durante el proceso de elaboración de la subvención	Fuente de información	Acciones a tomar
¿Las áreas de enfoque especificadas en la solicitud de financiamiento siguen incluidas en el plan de trabajo?	Revisar el plan de trabajo y el marco de desempeño.	Si las áreas de enfoque han cambiado con respecto a las especificadas en la solicitud de financiamiento, averigüe por qué. Pregúntele al MCP o a la Secretaría del Fondo Mundial. Algunos cambios pueden ser relevantes y basados en los comentarios del PRT o CAS, pero es importante averiguar por qué se han realizado los cambios y evaluar si son aceptables.
¿Incluye el presupuesto todas las intervenciones sugeridas en la solicitud de financiamiento?	Revisar el presupuesto y el plan de trabajo para garantizar que las intervenciones se costeen e incluyan plenamente en la subvención.	Si se omiten algunas actividades, esto debería plantearse a los representantes de la sociedad civil en el MCP. Si los niveles de financiamiento son demasiado bajos, se debe buscar apoyo técnico para presentar costos más precisos (véase proveedores de apoyo técnico, Apéndice C).
¿El RP que se recomendó en la solicitud de financiamiento se mantiene? ¿Hay alguna necesidad de desarrollo de capacidad identificada? ¿Se identifican los SR y los SSR adecuados?	Revise la herramienta de evaluación de capacidad y el informe de mapeo de implementación.	Si los arreglos para el RP y SR definidos en el informe de mapeo de la implementación no están en consonancia con la intención de la solicitud de financiamiento, esto debe plantearse con el MCP.
¿Se abordan todos los comentarios y recomendaciones del PRT y el CAS?	Revise el Formulario de Respuesta del Solicitante, que resume cómo la subvención ha abordado las recomendaciones y comentarios de TRP y CAS.	Los informes del PRT y CAS a menudo hacen referencia específica a las preocupaciones de la comunidad y la sociedad civil. Si no se han abordado adecuadamente en el proceso de elaboración de la subvención, esto debería plantearse al MCP, el gerente de portafolio o el equipo del país.

# APÉNDICE C:

## ASISTENCIA TÉCNICA DISPONIBLE



El **Gobierno de los Estados Unidos** presta apoyo técnico en asuntos de prevención, atención y tratamiento de las tres enfermedades, así como para el fortalecimiento de los sistemas de salud.

- Apoyo al Plan Estratégico Nacional o a casos de inversión – Esto incluye asistencia técnica en la facilitación, costo y desarrollo de procesos inclusivos y basados en evidencia a nivel nacional.
- Desarrollo de solicitudes de financiamiento – Siempre que se trate de un proceso dirigido y de propiedad nacional, en caso de que el programa requiera facilitación y apoyo externos para que el desarrollo de solicitudes de financiamiento sea robusto, inclusivo y basado en pruebas sólidas, existe un apoyo central para esta asistencia técnica.
- Asistencia técnica de gestión de subvenciones para MCP, RP y SR – A lo largo de las tres enfermedades, para el apoyo a corto plazo para “desbloquear” una subvención o cumplir con los requisitos de elegibilidad del Fondo Mundial, hay una serie de opciones para proporcionar apoyo en gobernanza, M&E, cadena de compras y suministro y gestión de subvenciones y financieras.
- Asistencia a mediano y largo plazo: ofrece varias formas de acceder a la asistencia a mediano y largo plazo para desarrollar la capacidad local en la mejora de la supervisión/gestión de subvenciones, así como para áreas técnicas específicas, como la gestión financiera/el costo y el seguimiento y evaluación

Para solicitar ayuda, puede hacer [clic aquí](#) para descargar el formulario de solicitud.



**L'Initiative** es la agencia internacional francesa de experticia técnica. Hay cuatro maneras principales en que opera para proporcionar apoyo:

- Cooperación bilateral con un organismo asociado o país
- Financiamiento directo a través de una licitación
- Proyectos europeos de ‘twinning’
- Contratos de gestión delegados por la Unión Europea

Haga clic [aquí](#) para obtener más información.



**BACKUP Health** es un programa global financiado por el Ministerio Federal Alemán de Cooperación y Desarrollo Económico (BMZ). En su fase actual, BACKUP proporciona apoyo a corto y largo plazo en cuatro áreas, a través de un mecanismo llamado “Asistencia Técnica Estratégica para la Excelencia en Subvenciones (STAGE por sus siglas en inglés): Un nuevo enfoque de gestión de la calidad para los beneficiarios del Fondo Mundial por BACKUP Health”:

- Mejoras en la planificación y la revisión del programa
- Gestión de los desafíos de los datos
- Fortalecimiento de la gestión financiera
- Distribución e informes en el ‘nivel de última milla’.

Haga clic [aquí](#) para obtener más información.



El **apoyo técnico de la Organización Mundial de la Salud** incluye el desarrollo de solicitudes de financiamiento técnicamente sólidas, planes de acción durante la elaboración de subvenciones, el establecimiento de metas de rendimiento, la respuesta a los requisitos del Panel de Revisión Técnica, así como el apoyo durante la implementación y el abordaje de posibles cuellos de botella. Este apoyo puede ser proporcionado de diversas maneras, incluso directamente por el personal de la OMS, o por consultores expertos a través de apoyo remoto, misiones en el país, talleres de capacitación o exámenes por pares facilitados. La solicitud de apoyo debe hacerse a través de su oficina en el país de la OMS.

Haga clic [aquí](#) para obtener más información.



El **Mecanismo de Apoyo Técnico del ONUSIDA** apoya el suministro de asistencia técnica de alta calidad en tres regiones, a saber, África Oriental y Meridional, Asia y el Pacífico y África Occidental y Central. En todas las demás regiones, ONUSIDA presta asistencia técnica a través de los Equipos regionales de apoyo del ONUSIDA y/o directamente a través de las oficinas en los países del ONUSIDA. El Mecanismo está creado para ser adaptable y responder a las necesidades del país para acelerar los progresos hacia el logro de las metas y los objetivos de la Declaración Política sobre el VIH y el SIDA. El Mecanismo de ONUSIDA es administrado conjuntamente por Genesis Analytics y Oxford Policy Management. La asistencia está disponible para las siguientes actividades:

- Apoyar a los países a alinear sus metas con la Declaración Política sobre el VIH y el Sida en todos los documentos estratégicos, planes y políticas
- Garantizar un enfoque de inversión en los lugares y para las poblaciones más necesitadas
- Abordar los obstáculos y limitaciones para garantizar programas de prevención de prioridades eficaces e integrales
- Apoyar al nivel subnacional (ciudades, provincias, distritos) para participar en la respuesta ampliada y desarrollar estrategias, planes y políticas subnacionales
- Eliminar de barreras a los servicios mediante sistemas de prestación de servicios reconfigurados, incluida la prestación de servicios comunitarios; modelos de cuidado diferenciados; abordar el estigma y la discriminación; e información estratégica en tiempo real, incluidos los datos del programa subnacional.
- Apoyar a la transición y la planificación de la sostenibilidad
- Apoyar a las ciudades/países en la implementación de programas de salud digital para acelerar la respuesta al Sida.

Este apoyo es proporcionado directamente por el personal de ONUSIDA o a través de una red de proveedores. Toda solicitud de apoyo técnico debe canalizarse a través de la oficina del PAÍS del ONUSIDA.



**Stop TB Partnership**, con sus iniciativas como TB REACH y el Global Drug Facility, es una fuente de apoyo técnico y colaboración en áreas relacionadas con la respuesta a la tuberculosis. El apoyo abarca desde el fortalecimiento de los sistemas comunitarios y la promoción de alto nivel hasta la mejora de la detección de casos, la búsqueda de casos perdidos y la adopción rápida de nuevos medicamentos y regímenes contra la tuberculosis. También proporciona apoyo para el fortalecimiento de la capacidad en el establecimiento de sistemas de previsión, cuantificación, planificación de suministros y alerta temprana.

Haga clic [aquí](#) para obtener más información o envíe un correo electrónico [technicalsupport@stoptb.org](mailto:technicalsupport@stoptb.org)



El Comité de **Roll Back Malaria** (anteriormente El Grupo de Trabajo de Armonización) coordina el apoyo técnico a los países. El apoyo se proporciona a través de consultores y asociados. El apoyo ayuda en la finalización de solicitudes de financiamiento, incluida la convocatoria a reuniones de orientación y la simulación del Panel de Revisión Técnica para la revisión por pares de las solicitudes de financiamiento, así como la revisión por expertos de las solicitudes de financiamiento casi definitivas. El apoyo se adapta a las necesidades específicas de cada país, pero puede incluir apoyo para la finalización de análisis de carencias y mapeo epidemiológico, así como para ayudar a completar los formularios, marcos y presupuestos del Fondo Mundial. En algunos casos, se dispone de apoyo a los procesos consultivos en el país durante el desarrollo de solicitudes de financiamiento.

Enviar solicitudes a [technicalsupport@rbm.org](mailto:technicalsupport@rbm.org)



**La asistencia técnica para la participación de la comunidad es una iniciativa estratégica aprobada por la Junta del Fondo Mundial que da** asistencia técnica para apoyar la participación de la sociedad civil, las poblaciones clave y las personas que viven con o se ven afectadas por las tres enfermedades para garantizar que desempeñen un papel significativo en los procesos del Fondo Mundial y que los derechos humanos y las barreras de género se aborden eficazmente en las subvenciones. El apoyo está disponible en las siguientes áreas:

#### A) Análisis situacional y evaluación de necesidades

- Evaluaciones relacionadas con comunidad, género y derechos para generar información estratégica para una mejor toma de decisiones
- Revisiones del programa para garantizar que las perspectivas de la comunidad informen las mejoras en la prestación de servicios

#### B) Participación en procesos de diálogo de país

- Consultas comunitarias para informar las prioridades de las políticas, directrices, planes y programas nacionales
- Coordinación de los aportes en los principales procesos relacionados con el Fondo Mundial (por ejemplo, solicitud de financiamiento)
- Planificación de la participación para fortalecer la participación de las comunidades en los procesos del Fondo Mundial
- Reuniones y creación de estrategias colectivas de incidencia coordinada dirigida por la comunidad

#### C) Apoyo a los arreglos de diseño e implementación

- Mapeo de la sociedad civil y organizaciones y actividades comunitarias para fortalecer los sistemas comunitarios
- Perfeccionar o validar herramientas que apoyen la participación de la comunidad en los procesos relacionados con el Fondo Mundial
- Taller(es) para fortalecer el conocimiento de la sociedad civil y las comunidades sobre el Fondo Mundial

Haga clic [aquí](#) para obtener más información o haga su solicitud por email: [crgta2@theglobalfund.org](mailto:crgta2@theglobalfund.org)

## APÉNDICE D: RECURSOS ADICIONALES



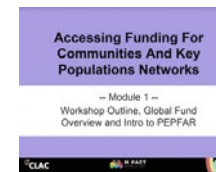
Fondo Mundial (2020). Cursos de aprendizaje electrónico (*E-Learning*) sobre elaboración de subvenciones 2020-2022. Curso completo. [iLearn Curriculum](#).

Disponible en **inglés, francés y español**



ICASO (2017). Cómo la Sociedad Civil y las Comunidades Pueden Participar en los Procesos de Elaboración de Subvenciones del Fondo Mundial.

Disponible en **inglés y francés, ruso y español**



Mpat (2019). Acceso al financiamiento para comunidades y redes de población clave. Toolkit.

Disponible en **inglés**



Global Fund (2022) Community Engagement: A guide to opportunities throughout the grant life cycle.

Disponible en **inglés y francés**



Mpat (2017). Análisis independiente del compromiso comunitario en los procesos de implementación y otorgamiento de subsidios del Fondo Mundial en varios países.

Disponible en **inglés (Un resumen ejecutivo del informe también está disponible en árabe, francés, ruso y español)**



Fondo Mundial, The Pact y ONUSIDA (2014). Hacer rendir el dinero para los jóvenes: una herramienta de participación para el Fondo Mundial de lucha contra el SIDA, a tuberculosis y la malaria.

Disponible en **inglés, francés y español**



ICASO (2016). Más que un puesto en la mesa. Un paquete de herramientas sobre la participación significativa de los representantes de la sociedad civil del VIH en el Mecanismo de Coordinación de País (MCP).

Disponible en **inglés, francés, español y ruso**



APCASO (2018) El CRG del Fondo Mundial: Procesos del modelo de financiamiento.

Disponible en **inglés, jemer, cingalesa, tailandés, urdu y vietnamita.**



El Fondo Mundial (2023) Introducción al proceso de preparación de la subvención (ciclo de financiamiento 7), marzo 2023.

Disponible en **inglés, español, français and portugués**



Frontline AIDS (2016) Managing Community-based Sub-Recipients: A Guide for Global Fund Principal Recipients.

Disponible en **inglés y français**



Global Fund Community Engagement Strategic Initiative (2023) Community Engagement Toolbox: Resources from Partners of the Global Fund's Community Engagement Strategic Initiative

Disponible en **inglés**

**Manual Operativo**

El Manual Operativo del Fondo Mundial 2023 está disponible en (inglés) [https://www.theglobalfund.org/media/3266/core\\_operationalpolicy\\_manual\\_en.pdf](https://www.theglobalfund.org/media/3266/core_operationalpolicy_manual_en.pdf)

**Información sobre el modelo de financiamiento**

Los siguientes documentos se pueden descargar en la pestaña Información del modelo de financiamiento de <https://www.theglobalfund.org/en/applying/funding/resources/> (documentos disponibles en español)

- [Resumen del ciclo de financiamiento 2020-2022](#)
- [Manual para solicitantes](#)
- [Manual del marco modular](#)

**Preguntas frecuentes**

- Documentos de interés se pueden descargar en la página de Materiales Guía para los Solicitantes <https://www.theglobalfund.org/en/applying-for-funding/design-and-submit-funding-requests/applicant-guidance-materials/> (buscar los documentos en español) y en especial las Preguntas frecuentes: Período de asignación 2023-2025 (octubre 2022).

**Instrucciones y herramientas para elaborar subvenciones**

Los siguientes documentos sobre la elaboración de subvenciones están disponibles en: <https://www.theglobalfund.org/en/funding-model/funding-process-steps/grant-making/>

- Mapeo del acuerdo de implementación
- Formulario del marco de desempeño
- Herramienta de evaluación de la capacidad
- Instrucciones para enumerar productos de salud
- Instrucciones para completar el formulario de presupuesto detallado

**Informes técnicos del Fondo Mundial**

Estos se pueden descargar en la pestaña "Recursos del solicitante" en <https://www.theglobalfund.org/en/applying/funding/resources>



**icaso**  
until **we** end aids

120 Carlton St., Suite 313-1  
Toronto, ON  
Canada M5A 4K2

+1 416 921 0018  
[www.icaso.org](http://www.icaso.org)  
[icaso@icaso.org](mailto:icaso@icaso.org)